

MMN-H

## 仕様

サイズ	0.8タイプ	1.0タイプ	1.5タイプ
実容量	0.8L	1.0L	1.5L
保冷効力(6時間)	9度以下	9度以下	8度以下
外形寸法 <sup>*1*2</sup>	幅8.4×奥行8.5×高さ23.6cm	幅8.4×奥行8.5×高さ28.1cm	幅9.2×奥行9.4×高さ33.4cm
質量 <sup>*1*3</sup>	0.43kg	0.50kg	0.60kg

\*1 おおよその数値です。 \*2 ポーチを含まない数値です。 \*3 ポーチを含む数値です。

※保冷効力とは、室温20度±2度において製品に冷水をキャップユニット下端まで満たし、縦置きにした状態で水温が4度±1度のときに6時間放置した場合におけるその水の温度です。

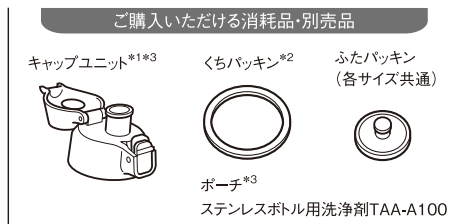
※実容量とは、製品付属のキャップユニットをしたときに、実際に入る容量です。「安全上のご注意」に記載している「少なめ容量」ではありません。

## 消耗品・別売品のお買い求めについて

キャップユニット・パッキン類は消耗品です。(ご使用にともない傷んでくる場合があります。)  
1年を目安にご確認ください。汚れが目立ってきたり、ゆるくなってきたら以下のいずれかでお買い求めの上、交換してください。

- お買い上げの販売店
- タイガーお客様ご相談窓口  
(下記「連絡先」参照)
- 消耗品・別売品のご購入専用ホームページ

<http://www.tiger.jp/shop.html>



\*1 ふたパッキン・くちパッキンつきです。 \*3 製品のサイズ、色柄により異なります。  
\*2 製品のサイズにより異なります。 品番・色柄をご確認の上、ご注文ください。

## お問い合わせについて

品質管理には細心の注意をはらっておりますが、万一製品が不具合なときは、P.8をご覧になりお調べください。それでも不具合のある場合は、お買い上げの販売店、または「連絡先」に記載のタイガーお客様ご相談窓口へ次のことをお知らせの上、ご相談ください。

①製品名②品番(本体底面にシール表示)③製品の状況(できるだけ詳しく)④購入日

また、製品に関するご質問などもお気軽にお問い合わせください。

※本書に記載の意匠、仕様および部品は性能向上のため一部予告なく変更することがあります。

## 連絡先

**タイガー魔法瓶株式会社** 本社 〒571-8571 大阪府門真市速見町3番1号

使いかた・お買い物のご相談は **お客様ご相談窓口**

ナビダイヤル  
(全国共通番号)



**0570-011101**

※ナビダイヤルがご利用いただけない場合はこちらへ  
有料でご案内させていただいております。 TEL (06) 6906-2121

●受付時間 AM9:00~PM5:00 月曜日~金曜日(祝日・弊社休業日を除きます。)

※上記の連絡先の名称、電話番号、所在地は変更することがありますのでご了承ください。

ホームページアドレス <http://www.tiger.jp/>

**TIGER**  
タイガー魔法瓶

品番  
**MMN-H 型**

# ステンレスボトル

## サハラクール ポーチつき

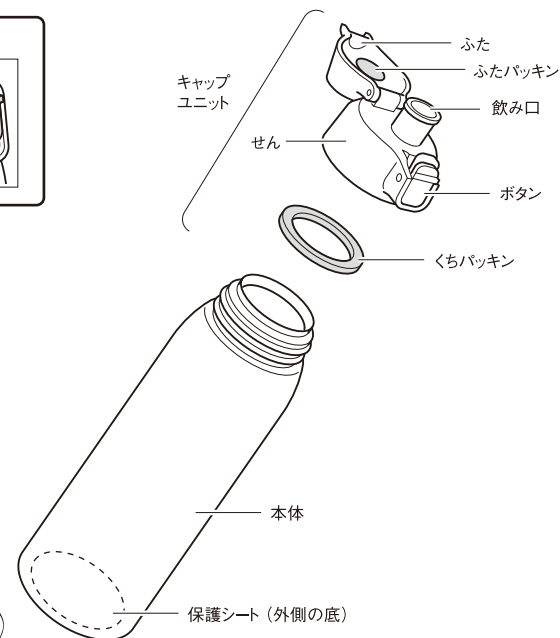
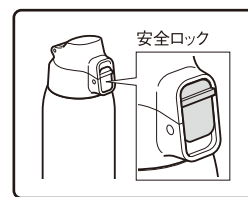
SAHARA COOL

保冷専用

## 取扱説明書

このたびは、お買い上げまことにありがとうございます。

ご使用になる前に、この取扱説明書を最後までお読みください。お読みになった後は、お使いになる方がいつでも見られるところに必ず保管してください。



© 2003 TIGER CORPORATION

※ご使用前に各部品がそろっていることを確認してください。



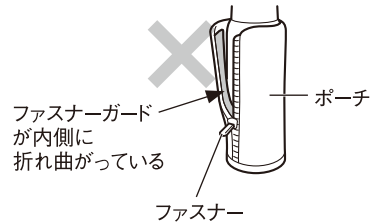


5

本体をポーチに入れる。

**ご注意**

ファスナーをしめるときは、ファスナーガードが折れ曲がっていないことを確認する。本体に傷がつくおそれ。



6

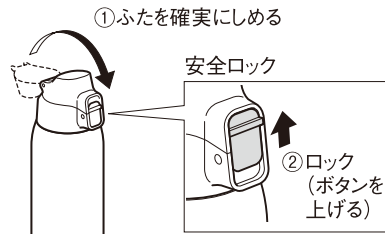
安全ロックを「解除」にしてボタンを押し、ふたをあけて飲む。



7

飲み終わったら、本体を立てた状態にしてふたをしめ、安全ロックを「ロック」にする。

- 「カチッ」と音がして安全ロックが固定されるように、確実にしめる。



**ご注意**

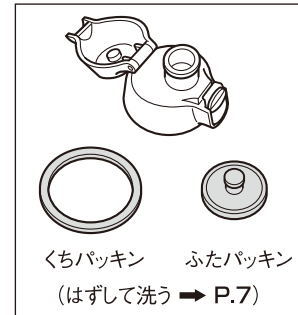
- 持ち運ぶときは強い衝撃を与えない。安全ロックを「ロック」にしても強い衝撃でふたがあくおそれ。
- かばんなどに入れるときは、本体を立てて入れる。横にすると、もれるおそれ。

- ◆使用後は、必ずその日のうちにお手入れして、十分に乾燥させる。
- ◆洗剤は、台所用合成洗剤(食器用・調理器具用)を使う。
- ◆スポンジ・布はやわらかいものを使う。
- ◆においを防ぐために、キャップユニットをこまめにお手入れする。

キャップユニット



本体

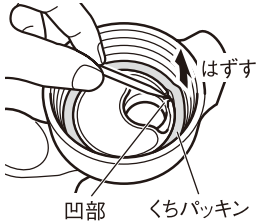


- ① 洗剤をうすめた水またはぬるま湯で、スポンジを使って洗い、水で十分にすすぐ。
- ② 本体外側は、すぐに乾いた布で水分をふ

(はずして洗う → P.7)

くちパッキンのはずしかた・つけかた

■はずしかた



先が細くやわらかい棒（つまようじなど）を凹部に差し込みはずす。  
（金串などは使わない。）

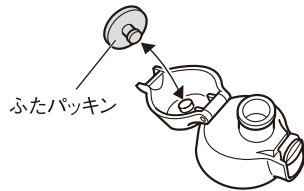
■つけかた



溝に確実にはめ込む。

ふたパッキンのはずしかた・つけかた

つけるときは、つける場所を間違えないように、奥まできっちりはめ込む。



本体内部に汚れが目立ってきたときは…

「サビのような赤い斑点」や「ガラガラしたもの」の場合

汚れは水の中に含まれているミネラル成分（カルシウム・マグネシウム・鉄分など）によるものです。これらの汚れには、スーパーや薬局で販売されているクエン酸のご使用をお勧めします。

- ①クエン酸（約 10g）をぬるま湯でうすめて本体に入れる。
- ②2～3 時間後にやわらかいブラシできれいに洗い、水で充分にすすぐ。
- ③充分に乾燥させる。

「茶しぶ」や「コーヒー」の汚れなどの場合

汚れは飲み物などに含まれているタンニンや油脂成分によるものです。ステンレスボトル用洗剤 TAA-A100（別売品）のご使用をお勧めします。

◆品番 TAA-A100 10g×4 包入り  
お買い求めは、「消耗品・別売品のお買い求めについて」を参照してください。⇒裏表紙

こんなとき

飲み物もれる。

ご確認ください

- ▶ キャップユニット・各パッキンが確実にセットされていますか。 ⇒ 確実にセットする。⇒ P.4・7
- ▶ キャップユニットが損傷していませんか。 ⇒ 損傷しているときは、お買い求めの上、交換してください。⇒ 裏表紙
- ▶ 飲み物を入れすぎていませんか。 ⇒ 入れすぎないようにする。⇒ P.1・4
- ▶ ふたが確実にしまっていますか。 ⇒ 確実にしめる。⇒ P.5
- ▶ 食器洗浄機や食器乾燥器などを使ったり、煮沸したり、熱湯を使っていませんか。 ⇒ P.6
- ▶ 落としたり、強い衝撃を与えていませんか。 ⇒ P.2

保冷が効いていない。

- ▶ 落としたり、強い衝撃を与えていませんか。 ⇒ P.2
- ▶ お手入れの際、本体の内側を強く押ししたり、金属たわし等を使用していませんか。 ⇒ P.6
- ▶ 飲み物の量が少なくありませんか。少ないと、充分な保冷効果が得られない場合があります。
- ▶ 周囲の温度が高い場合など、使用環境の厳しい状況では、充分な保冷効果が得られない場合があります。

ふたがあかない。

- ▶ 安全ロックを「ロック」にしていますか。 ⇒ 安全ロックを「解除」にする。⇒ P.5

本体内部やキャップユニットから異臭がする。

- ▶ はじめて使うときは、材料特有のにおいがある場合があります。 ⇒ 「はじめて使うとき」を参照してお手入れする。⇒ P.4・6・7
- ▶ 汚れが付着していたり、飲み物を長時間入れたままにしていますか。 ⇒ お手入れする。⇒ P.6・7
- ▶ 水道水に含まれるカルキ臭が残る場合があります。

キャップユニットに水滴がつく。

- ▶ 製品の構造上、湿度が高いときに水滴がつく場合があります。